

PLEINS FEUX SUR :

La santé des abeilles et la pollinisation

Chaque amande que l'on mange existe parce qu'une abeille a pollinisé une fleur d'amandier. Et chaque abeille qui visite un verger d'amandiers y trouve sa première source naturelle de nourriture de l'année, construit ses réserves de travailleurs et de nourriture pour bien débuter la saison de pollinisation¹.

En raison du rôle vital des abeilles dans la production d'amandes, la Collective des amandes a investi dans la recherche sur la santé des abeilles plus que dans tout autre groupe de culture², et les fermiers ont adopté des mesures volontaires pour protéger les abeilles dans les vergers et ailleurs.

AIDER LES RUCHES

La Collective des amandes de Californie agit dans les vergers pour protéger la santé des abeilles pendant la floraison et après.

PROTECTION DES POLLINISATEURS

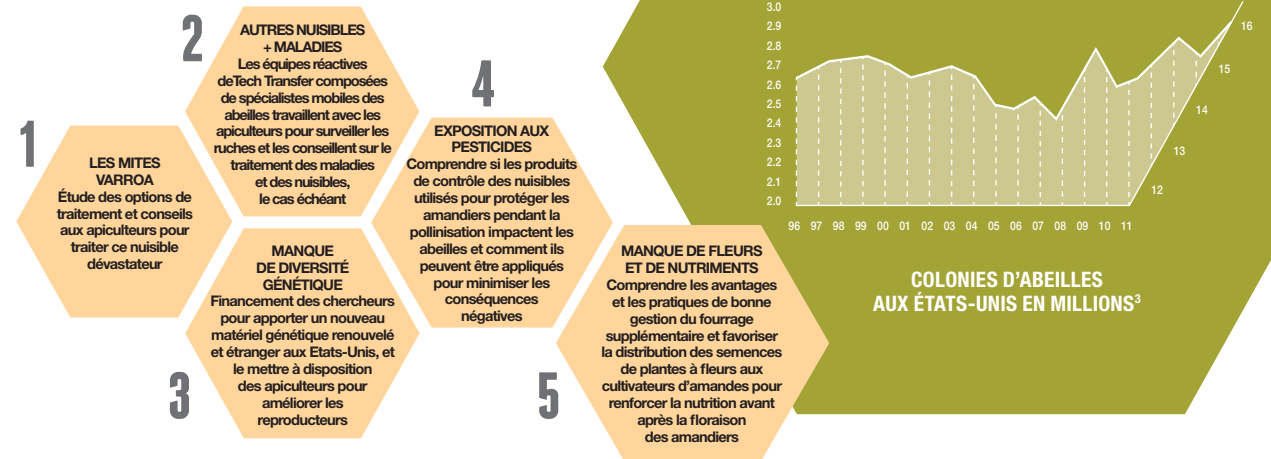
Pour aider les producteurs, la Collective des amandes de Californie, se basant sur les recherches et en partenariat avec des universités, des organismes gouvernementaux, des ONG, etc., a mis au point les bonnes pratiques de gestion des abeilles (BMP) pour les amandes de Californie. Les BMP des abeilles formulent des recommandations importantes à tous ceux impliqués dans le processus de pollinisation afin que les vergers soient un lieu sûr et accueillant pour les abeilles tout en protégeant la récolte à venir.

ALLER ENCORE PLUS LOIN

En travaillant notamment avec l'organisation de recherche Project Apis m., la Collective des amandes encourage les cultivateurs à planter près des vergers des plantes fourragères qui attirent les abeilles et leur fournissent une source supplémentaire de nourriture, avant et après la floraison des amandiers. Outre l'apport de nutriments aux abeilles et aux autres pollinisateurs, ces plantes aident les cultivateurs à améliorer la santé du sol, l'infiltration d'eau, etc.

LES ABEILLES FONT LE BUZZ

La détérioration de la santé des abeilles est liée à une série de facteurs complexes, y compris ceux influencés par l'apiculture et les activités agricoles. Ce graphique présente ces facteurs et quelles sont les solutions proposées par la communauté des amandes.



35% des cultures vivrières du monde dépendent plus ou moins des pollinisateurs

Depuis la publication des BMP sur les abeilles en 2014, les cultivateurs d'amandes de Californie ont

ONT MAJORITAIREMENT ET VOLONTAIREMENT ADOPTÉ DES PRATIQUES POUR PROTÉGER LES ABEILLES⁴

94% des fermes se coordonnent avec les apiculteurs sur les produits de contrôle des nuisibles à utiliser pendant la floraison et comment les apiculteurs sont avertis à l'avance.

93% des fermes fournissent de l'eau fraîche aux abeilles pour boire et se rafraîchir pendant la pollinisation.

La Collective des amandes a soutenu

113 PROJETS DE RECHERCHE

sur les 5 FACTEURS MAJEURS impactant la santé des abeilles

Tout comme les amandes sont un en-cas nutritif pour nous, **LE POLLEN DES AMANDES** est très nourrissant pour les abeilles, apportant les 10 acides aminés essentiels qui leur sont nécessaires. Les abeilles sont en meilleure forme après leur visite dans les amandiers en fleur.⁵

1. USDA-ERS. Land Use, Land Cover and Pollinator Health: A Review and Trend Analysis. July 2017. 2. Gene Brandi. Vice President, American Beekeeping Federation. 3. USDA-NASS. Honey Production Report. 1996-2016. 4. California Almond Sustainability Program. Aug. 2017. 5. Ramesh Sagili. Department of Horticulture, Oregon State University.



“Les relations entre les apiculteurs et les cultivateurs d'amandes sont indissociables à bien des égards. Je suis apicultrice amateur et productrice d'amandes, ce qui me donne une double perspective. Au fil des ans, nous avons changé nos pratiques de culture et planté des plantes à fleur afin de promouvoir la santé et la nutrition des abeilles parce qu'au final, les ruchers plus sains donnent des récoltes plus importantes.”

— Christine Gemperle, seconde génération de producteurs d'amandes Ceres, Californie

PROFIL DE LA FERME : amandes, miel
SUPERFICIE DES AMANDES : 130 acres